

<https://doi.org/10.54937/refl.2022.6.2.22-36>

Analýza platobnej disciplíny pri odvádzaní poistného voči Sociálnej poisťovni v Slovenskej republike

Analysis of Payment Discipline in the Payment of Insurance Premiums to the Social Insurance Agency in the Slovak Republic

Tatiana Hajdúková, Lucia Kurilovská, Edita Lukáčiková

Abstrakt:

Ani najväčší optimisti nepredpokladajú, že by sa fungovanie spoločnosti mohlo vrátiť do stavu pred decembra 2018, kedy boli identifikovaní prví nakazení vírusom SARS-COV-2 v čínskom meste Wu-chan. Potrebu vysporiadať sa s aktuálnou situáciou komplikovanou ďalšími zásadnými udalosťami pociťuje každý jednotlivec v pozícii súkromnej osoby aj ako zamestnanec. V dôsledku značnej inflácie a hospodárskych zmien sa u mnohých prejavujú výrazné až existenčné nedostatky finančných prostriedkov. Hľadanie rôznych foriem šetrenia sa prioritne začína optimalizáciou spotreby aj činností v zamestnaní alebo pri podnikaní. Hospodárenie s financiami poisťencov Sociálnej poisťovne výrazným spôsobom ovplyvňuje verejné financie. Zlepšenie plnenia odvodových povinností je priaznivejšie riešenie, ako zvyšovanie odvodov disciplinovaným občanom. Cieľom príspevku je poukázať na rezervy v oblasti plnenia si odvodovej povinnosti voči Sociálnej poisťovni na celoslovenskej úrovni a v tejto oblasti konkretizovať regionálne disparity na úrovni krajov.

Kľúčové slová: nezaplatenie dane a poistného, dlžník, Sociálna poisťovňa, hrubá pridaná hodnota v bežných cenách

Abstract:

Even the most optimistic ones do not expect the company's operations to return to the levels reached before December 2018, when the first SARS-COV-2 virus infections were identified in Wu-chan, China. The need to deal with the current situation, complicated by other major events, is felt by everyone, both as a private individual and as an employee. As a result of the significant inflation and economic changes, many are experiencing serious or even existential shortfalls in their financial resources. The search for various forms of savings begins, as a matter of priority, with optimising consumption and activities in employment or business. The management of funds belonging to policy holders of the Social Insurance Agency has a significant impact on public finances. Improving fulfilment of the contribution obligations is a more favourable solution than increasing the contributions of disciplined citizens. The aim of the paper is to highlight the shortfalls in

the area of fulfilling the contribution obligations in relation to the Social Insurance Agency at the national level and to specify disparities at the level of regions.

Keyword: Not paying taxes and insurance. Debtors. Social insurance. Gross value added at current prices.

JEL Classification: R59, K34

Úvod

Intenzita udalostí posledných rokov si vynútila potrebu zásadných zmien vo fungovaní spoločnosti na národnej, medzinárodnej aj celosvetovej úrovni. Ani najväčší optimisti nepredpokladajú, že by sa fungovanie spoločnosti mohlo vrátiť do stavu pred pandémie COVID 19, hoci odvtedy ubehli len 4 roky. Medzi najintenzívnejšími môžeme pripomenúť dopady poslednej hospodárskej krízy, COVID pandémie, vojnu na Ukrajine a s ňou úzko súvisiace energetické problémy, environmentálne problémy vyvolané ľudskou činnosťou aj klimatickými zmenami. Na žiaden zo spomenutých problémov zatiaľ nepoznáme riešenie, avšak s istotou môžeme očakávať, že sa každý bude musieť uskromniť alebo vzdať niektorých nárokov z minulosti a nebude to trvať krátko. Pre finančné problémy potrebu vysporiadať sa so zmenenou situáciou pociťuje každý jednotlivec aj subjekty, ktoré zamestnávajú osoby. V dôsledku inflácie a hospodárskych zmien sa prejavujú výrazné nedostatky finančných prostriedkov, čo vyvoláva potrebu hľadať rôzne úsporné opatrenia (Felcan, 2021). Prioritne sa jedná o optimalizácie rôznych druhov činností v zamestnaní a pri podnikaní v súlade s právnymi predpismi (Kopencová, Felcan, Rak 2020). Hospodárenie s financiami poisťovní Sociálnej poisťovne výrazným spôsobom ovplyvňuje verejné financie. V uplynulých rokoch dokonca výber sociálnych odvodov v objeme približne 9 miliárd ročne prevýšil silné daňové príjmy z pridanej hodnoty, či dane z príjmu (Bártová, 2020).

1 Systém sociálneho poistenia

Väčšina občanov v produktívnom veku je povinná plniť si odvody a daňové povinnosti stanovené štátom, ktorý ich následne investuje v prospech verejného úžitku. Daň je nenávratná platba, zaplatenie ktorej je v súlade s právnymi predpismi a predstavuje jeden z najdôležitejších zdrojov verejného sektora. Daň patrí medzi najstaršie povinné peňažné platby vykonávané pôvodne v prospech panovníka a neskôr i štátu. Definíciu dane poskytuje zákon č. 563/2009 Z. z. v znení neskorších predpisov (Daňový poriadok) v § 2 písm. b) „*Daňou rozumieme daň podľa osobitných predpisov vrátane úroku z omeškania, úroku a pokuty podľa tohto zákona alebo osobitných predpisov a miestny poplatok za komunálne odpady a drobné stavebné odpady podľa osobitného predpisu*“. Daňový subjekt si za jej zaplatenie nemôže nárokovať od štátu žiadnu protislužbu. „*Daň je teda transferom*

finančných prostriedkov od súkromného sektora k verejnému sektoru“ (Kuchta, Púry, 2013). Príjmy z daní slúžia predovšetkým na plnenie dôležitých úloh významných pre rozvoj spoločnosti a štátu ako je bezpečnosť, budovanie občianskej vybavenosti, zdravotníctva, vzdelávanie, kultúra, nájomné byty, ochrana životného prostredia.

Zamestnávateľom pre účely platenia sociálneho poistenia je najmä fyzická osoba alebo právnická osoba. Zamestnávateľ je povinný poskytovať zamestnancovi príjem uvedený ako príjem zamestnanca zo závislej činnosti v zmysle zákona o dani z príjmov, príp. zo zárobkovej činnosti, z ktorej príjem nepodlieha dani z príjmov preto, že tak ustanovujú predpisy a medzinárodné zmluvy o zamedzení dvojitého zdanenia, príp. príjem, ktorý nepodlieha dani z príjmov podľa zákona o dani z príjmov, ak na túto fyzickú osobu, ktorá vykonáva túto zárobkovú činnosť, sa v právnych vzťahoch sociálneho poistenia uplatňujú predpisy SR.

Samostatne zárobkovo činné osoby (SZČO) sa pre účely platenia sociálneho poistenia rozumie fyzická osoba, ktorá dovŕšila 18 rokov veku a v kalendárnom roku rozhodujúcom na vznik alebo na trvanie povinného nemocenského poistenia a povinného dôchodkového poistenia samostatne zárobkovo činné osoby dosahovala príjmy z podnikania a z inej samostatnej zárobkovej činnosti podľa zákona o dani z príjmov, vykonávala zárobkovú činnosť, z ktorej príjem nepodlieha dani z príjmov preto, že tak ustanovujú predpisy a medzinárodné zmluvy o zamedzení dvojitého zdanenia, príp. vykonáva zárobkovú činnosť, z ktorej príjem nepodlieha dani z príjmov podľa osobitného predpisu, ak na túto fyzickú osobu, ktorá vykonáva túto zárobkovú činnosť, sa v právnych vzťahoch sociálneho poistenia uplatňujú predpisy Slovenskej republiky.

Systém sociálneho poistenia pozostáva z piatich samostatných poisťných systémov:

- nemocenské poistenie,
- starobné poistenie,
- invalidné poistenie,
- úrazové poistenie,
- garančné poistenie,
- poistenie v nezamestnanosti,

ktoré upravuje zákon č. 461/2003 Z.z. o sociálnom poistení v znení neskorších predpisov.

Povinné nemocenské poistenie, povinné dôchodkové poistenie a povinné poistenie v nezamestnanosti zamestnanca vzniká odo dňa vzniku právneho vzťahu, ktorý zakladá právo na príjem zo závislej činnosti v zmysle zákona o dani z príjmov, príp. zo zárobkovej činnosti, na ktorý sa uplatňujú predpisy o sociálnom poistení pre účely platenia poisťného. Zamestnávateľ platí do vymenovaných piatich poisťných systémov a do rezervného fondu solidarity. Zamestnávateľ odvádza poisťné za zamestnanca na nemocenské poistenie, na starobné poistenie, na invalidné poistenie, na poistenie v nezamestnanosti.

Povinné nemocenské poistenie a povinné dôchodkové poistenie samostatne zárobkovo činnej osobe vzniká od 1. júla kalendárneho roka nasledujúceho po kalendárnom roku, za ktorý jej príjem bol vyšší ako 12-násobok vymeriavacieho základu uvedeného v § 138 ods. 5 zákona o sociálnom poistení, a zaniká 30. júna kalendárneho roka nasledujúceho po kalendárnom roku, za ktorý jej príjem nebol vyšší ako 12-násobok tohto vymeriavacieho základu. Pre rok 2022 platí, že vznik povinnosti platenia sociálnych odvodov, či zmena výšky sociálnych odvodov od 1.7.2022 (resp. 1.10.2022) sa posudzuje na základe podaného daňového priznania za rok 2021, teda za základe dosiahnutých príjmov a základu dane za rok 2021, t.j. ktoré za kalendárny rok 2021 dosiahli príjem z podnikania a inej samostatnej zárobkovej činnosti vyšší ako 6 798 Eur.

Suma poistného na nemocenské poistenie, starobné poistenie, invalidné poistenie, úrazové poistenie, garančné poistenie, poistenie v nezamestnanosti, sa určujú percentuálnou sadzbou z vymeriavacieho základu dosiahnutého v rozhodujúcom období.

2 Sociálna poisťovňa Slovenskej republiky

Sociálna poisťovňa Slovenskej republiky bola zriadená 1. novembra 1994 zákonom č. 274/1994 Z. z. o Sociálnej poisťovni ako verejnoprávna inštitúcia, ktorá vykonáva zákonom zverené činnosti. Priamo sa podieľa na realizácii sociálnej politiky štátu v zákonom vymedzenej oblasti v súlade s platnými právnymi predpismi a uznávanými hodnotami, dodržiavaním ktorých chráni záujmy poistencov, zamestnancov a určuje vzťahy k vonkajšiemu prostrediu (Ivančík, 2012). Od 1. januára 2004 vykonáva sociálne poistenie na základe zákona č. 461/2003 Z. z. o sociálnom poistení.. „*Plní verejné úlohy v oblasti sociálneho zabezpečenia na základe ústavnej garancie príjmov občanov v prípade rôznych životných udalostí (súvisiacich predovšetkým s chorobou, starobou, stratou žiteľa, materskou dovolenkou a stratou zamestnania).*“¹

V stratégii Sociálnej povinnosti sa medzi špecifickými cieľmi uvádza:

- zvýšiť plnenie odvodových povinností,
- spolupráca s inými inštitúciami pri výkone vonkajších kontrol,
- analýza procesov, ich automatizovanie a nastavenie kontrolných mechanizmov,
- priebežné sledovanie rizikových oblastí,
- podávanie návrhov na legislatívne zmeny.

¹ Návrh strategických zámerov činnosti Sociálnej poisťovne na obdobie rokov 2017-2022. Dostupné online file:///C:/Users/defaultuser0/Downloads/2017+-+strat_zamery_2017_2022_PDF.pdf. s. 2.

Zdroje jedného z pilierov sociálneho zabezpečenia, a to sociálneho poistenia, je zabezpečované najmä zákonnými odvodmi zamestnávateľov a zamestnancov, ako aj SZČO. Celkovo sociálne poistenie na Slovensku už viac ako 15 rokov zahŕňa na princípe zásluhovosti v podobe platieb poistného (sociálnych odvodov) takmer 2,7 mil. poistencov².

Odvádzanie dane patrilo vždy medzi nepopulárne povinnosti. Dlh právnickej alebo fyzickej osoby vo voči Sociálnej poisťovni môže vzniknúť viacerými spôsobmi:

- Neplatením poistného,
- Platením poistného v nižšej sume. Následkom je predpísanie penále za nižšiu platbu.
- Platením poistného po lehote splatnosti. Následkom je predpísanie penále za omeškanú platbu.
- Uložením pokuty. Pri určovaní výšky pokuty je zohľadňovaná závažnosť porušenia povinnosti ustanovenej zákonom
- Uvedením nesprávneho variabilného symbolu, špecifického alebo konštantného symbolu,
- Započítaním preplatku³ SZČO do nasledujúcej platby⁴.

Prvé dve z uvedených možností sa v praxi vyskytujú najčastejšie. O vzniku dlhu sa fyzická alebo právnická osoba dozvie na základe doručenia rozhodnutia Sociálnej poisťovne o predpísaní dlžnej sumy poistného, penále, resp. o uložení pokuty v duplikácii s oznamom prostredníctvom SMS alebo e-mailu.

Prirodzenou snahou daňovníkov býva minimalizovanie svojho odvodového zaťaženia, nakoľko zníženie dane obvykle predstavuje prospech príjmov na vlastnú potrebu alebo zveľadenie podnikania. „Šetrenie“ finančných prostriedkov nezaplatením dane sú pre viaceré povinné osoby veľkým lákadlom, nakoľko si uvedomujú, že štát musí pri vymáhaní dane dodržiavať zákonné postupy, ktoré sú pomerne zdĺhavé a náročné na kontrolovanie, nakoľko sa dotýkajú obrovského počtu osôb.

3 Materiál a metódy

Cieľom príspevku je poukázať na rezervy v oblasti plnenia si odvodovej povinnosti voči Sociálnej poisťovni na celoslovenskej úrovni a v tejto oblasti konkretizovať

² Správa o výsledku kontroly 2020 Najvyššieho kontrolného úradu, Systém výberu a správy odvodov sociálneho poistenia a starobného dôchodkového sporenia

³ Vznik preplatku vzniká pomerne často napríklad pri práceneschopnosti živnostníka v danom mesiaci. Počas dočasnej PN živnostník nemá povinnosť platiť poistné za nemocenské a dôchodcovské poistenie.

⁴ Najrýchlejšie a korektné vrátenie preplatku je na základe písomnej žiadosti o vrátenie preplatku príslušnej pobočky Sociálnej poisťovne. Lehota na vrátenie poistného je 30 dní odo dňa doručenia žiadosti.

regionálne disparity na úrovni krajov. Vstupné údaje analýzy platobnej disciplíny sa opierajú o verejne dostupné relevantné fakty z otvorených zdrojov štátnych inštitúcií, t.j. zoznamu dlžníkov Sociálnej poisťovne, hrubej pridanej hodnoty v bežných cenách a počty evidovaných živnostníkov a podnikateľov. Pohľad na dlžníkov bol v príspevku spracovaný za mesiac júl 2023, ostatné ukazovatele vychádzali z prehľadov za posledný ucelený kalendárny rok 2022, Použité zdroje údajov boli získavané z vierohodných zdrojov na základe štandardizovaných postupov stanovených a dodržiavaných štátom. Údaje vypovedajú o celej populácii, čiže nie sú zaťažené chybami výberových súborov. Medzi metódy aplikované v príspevku uvádzame frekvenčnú analýzu s grafickým výstupom pomocou histogramu, One-Sample Kolmogorov-Smirnov Test, korelačnú analýzu pri ktorých bol využitý MS Excel a štatistický softvér SPSS.

3.1 Dlžníci Sociálnej poisťovne SR

Sociálna poisťovňa vedie verejný elektronický zoznam dlžníkov na svojej webovej stránke⁵. V zozname dlžníkov sa nachádzajú právnické a fyzické osoby, ktoré dlhujú Sociálnej poisťovni aspoň 5 eur, pritom tieto zoznamy sú aktualizované štyrikrát mesačne.

Zoznam dlžníkov Sociálnej poisťovne zverejnený na webe k 30. týždňu roka 2022, t. j. 31. júlu 2022 pozostával z 101 979 jedinečných dlžníkov s celkovou dlžnou sumou v hodnote 718 311 117 Eur. Jedná sa o čiastku, ktorá je významná aj z pohľadu štátneho rozpočtu, preto by malo byť v záujme štátu zlepšiť plnenie odvodových povinností.

Medzi pätnástimi najväčšími dlžníkmi sú evidované výlučne zdravotnícke zariadenia, dlhy ktorých predstavujú čiastku 110 568 432 eur. Dlhy na poisťovnom zdravotníckych zariadení vznikli neplatením poisťného za zamestnávateľa, ktoré sú špecifickým druhom pohľadávok a vedome nie sú vymáhané. Ako uvádza Sociálna poisťovňa, k vymáhaniu týchto pohľadávok v správnom výkone, resp. formou exekúcie nepristúpila z dôvodu, že „prihliada na celospoločenský dopad, ktorý by v prípade exekúcie jednoznačne vyústil do celkovej insolventnosti zdravotníckych zariadení“⁶.

Dlžník má možnosť v čase, kým ešte nie je jeho dlh postúpený na vymáhanie, požiadať pobočku Sociálnej poisťovne o povolenie splátok dlžných súm (splátkový kalendár). Ak dlžník nezaplatí dlžnú sumu v danej lehote, ani sa proti rozhodnutiu neodvolá, a ani nepožiadá o splátkový kalendár, Sociálna poisťovňa vymáha pohľadávku z úradnej moci tzv. správnym výkonom alebo pohľadávku postupuje

⁵ <https://www.socpoist.sk/zoznam-dlznikov-emw/487s>

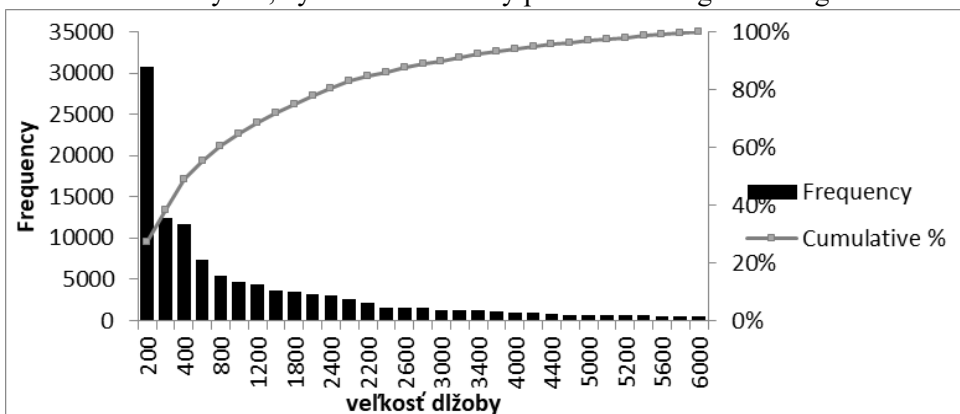
⁶ Zápisnica z 06/18 zasadnutia Dozornej rady Sociálnej poisťovne, konaného dňa 10.decembra 2018 v Sociálnej poisťovni, ústredie v čase od 10.00 hod do 12.15 hod, č. BA-1032440/2018

exekútorovi, resp. do mandátnej správy. V záujme zlepšenia výberu poisťného podáva Sociálna poisťovňa trestné oznámenia v prípadoch podozrenia zo spáchania trestného činu neodvedenia alebo nezaplatenia poisťného.

Postupnými krokmi ukážeme, že Sociálna poisťovňa neaplikuje rovnaký prístup k neplatičom. Kým voči zdravotníckym zariadeniam nepodniká kroky na vymáhanie nezaplateného / neodvedeného poisťného, vo vzťahu k ostatným dlžníkom využíva takmer všetky zákonné spôsoby vymáhania pohľadávok, počnúc ich vymáhaním v rámci správneho výkonu, či exekúcií až po podávanie trestných oznámení, avšak s regionálnymi odlišnosťami v jednotlivých krajoch.

3.2 Rozloženie dlžníkov Sociálnej poisťovne podľa výšky dlžoby

Predstavu o rozložení dlžníkov na základe dlhujúcej sumy sme uskutočnili frekvenčnou analýzou, výsledok zobrazený pomocou histogramu na grafe č. 1.



Graf 1 Histogram rozloženia početnosti dlžníkov podľa veľkosti dlhu

Zdroj údajov: Sociálna poisťovňa SR

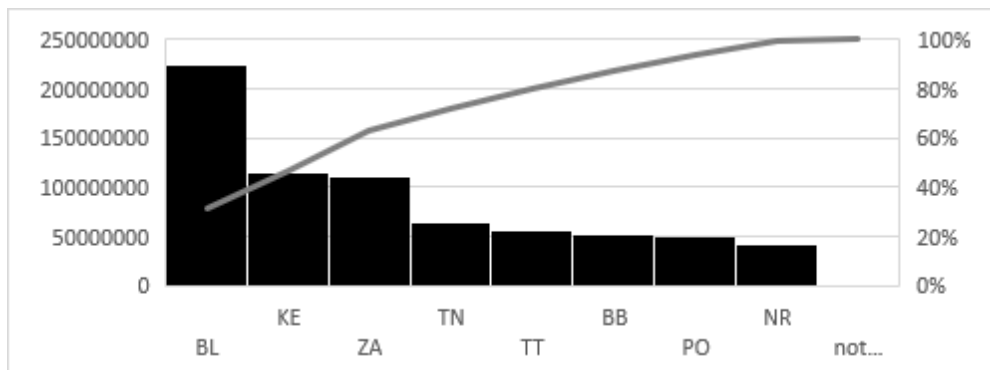
Rozloženie dlžníkov Sociálnej poisťovne jednoznačne poukazuje na najčastejších dlžníkov (t.j. viac ako 25 %, s počtom viac ako 30 000), s dlžnou čiastkou do 200 Eur. Ide o menšie nedoplatky, k nezaplateniu ktorých došlo pravdepodobne len opomenutím zo strany platiteľa poisťného. Napr. v prípade samostatne zárobkovo činných osôb by sme mohli hovoriť o nedoplatku na poisťnom len za jedno obdobie (minimálne mesačné sociálne odvody v roku 2022 predstavujú 187,78 Eur), alebo nezaplatení pokuty.

Na základe kumulatívnej početnosti dosahuje polovica spomedzi všetkých dlžníkov čiastku dlžoby do 600 Eur.

Zo zobrazenia na grafe č. 1. je zreteľné, že početnosť dlžníkov kontinuálne klesá s výškou dlžnej sumy. Veľkí dlžníci, ako boli spomínané zdravotnícke zariadenia, predstavujú ojedinelých dlžníkov, avšak s vysokými pohľadávkami.

3.3 Porovnanie krajov podľa výšky nedoplatkov Sociálnej poisťovni

Sledovaním regionálnych diferencií na úrovni krajov z pohľadu výšky nedoplatkov na poisťnom voči Sociálnej poisťovni je jednoznačne najhoršia situácia v Bratislavskom kraji, viditeľné na grafe č. 2.



Graf 2 Histogram rozloženia výšky dlhu na sociálnom poistená podľa krajov SR, júl 2022⁷

Zdroj údajov: Sociálna poisťovňa SR

Výsledky

Veľká čiastka dlhu v Bratislavskom kraji by nemusela byť prekvapením, keď si uvedomíme, že v Bratislave ako hlavom meste SR je z viacerých pragmatických dôvodov zvýšená koncentrácia podnikateľských subjektov ako aj živnostníkov.

3.4 Závislosť medzi hrubou pridanú hodnotou v bežných cenách a dlhom na poisťnom

Na identifikovanie prítomnosti väzby medzi výškou dlhu voči Sociálnej poisťovni a hrubou pridanou hodnotou v bežných cenách (HVA) sme mali snahu použiť korelačnú analýzu. Pragmaticky by sa dala očakávať priama závislosť s narastajúcim HVA by sa mohla zvyšovať dĺžba na poisťnom v Sociálnej poisťovni.

V prvom kroku sme overovali splnenie predpokladu normálnosti rozloženia sledovaných vstupných číselných premenných, t.j. HVA a dĺžby na poisťnom pomocou pomocou One-Sample Kolmogorov-Smirnov Test, výsledok v Tab. č. 1.

⁷ BL – Bratislavský kraj, KE – Košický kraj, ZA – Žilinský kraj, TN – Trenčiansky kraj, TT – Trnavský kraj, BB . Banskobystrický kraj, PO – Prešovský kraj, NR – Nitriansky kraj

Tabuľka 1 One-Sample Kolmogorov-Smirnov Test medzi HVA a dlžobou v krajoch SR

		HVA	Dept
N		8	8
Normal Parameters ^{a,b}	Mean	10302,6075	89668668,2175
	Std. Deviation	5411,72807	61013967,68719
Most Extreme Differences	Absolute	,402	,282
	Positive	,402	,282
	Negative	-,270	-,222
Test Statistic		,402	,282
Asymp. Sig. (2-tailed)		,000 ^c	,060 ^c

a. Test distribution is Normal.
b. Calculated from data.
c. Lilliefors Significance Correction.

Pokiaľ by sme opomenuli nesplnenie predpokladu normálneho rozdelenia HVA a vykonali korelačnú analýzu, tak výsledok pomerne jednoznačne poukazuje na silnú priamu závislosť dlžoby od výšky HVA podľa predpokladu.

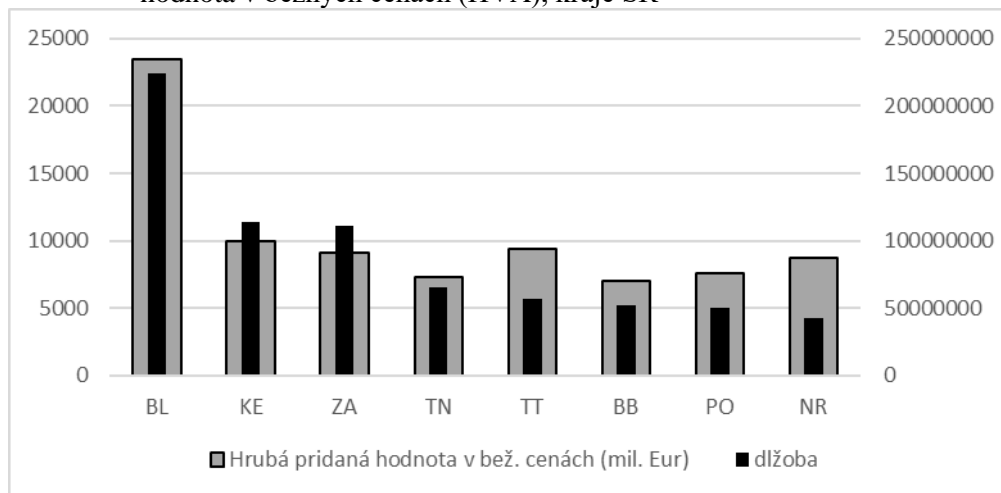
Correlations

		HVA	gept
HVA	Pearson Correlation	1	,928**
	Sig. (2-tailed)		,001
	N	8	8
gept	Pearson Correlation	,928**	1
	Sig. (2-tailed)	,001	
	N	8	8

** Correlation is significant at the 0.01 level (2-tailed).

Lepšiu vizuálnu predstavu o situácii prináša rozloženie HVA a dlhu na daniach a poisťnom Sociálnej poisťovni, ktorú sme uskutočnili pomocou skupinového stĺpcového grafe č. 3. Vzhľadom na rádové rozdiely medzi porovnávanými položkami sme na zobrazenie HVA použili vedľajšiu os vpravo. Usporiadanie krajov na vodorovnej osi sme zachovali identické ako na grafe č. 2.

Tabuľka 2 Dĺžoba na daniach a poistnom voči Sociálnej poisťovni a hrubá pridaná hodnota v bežných cenách (HVA), kraje SR

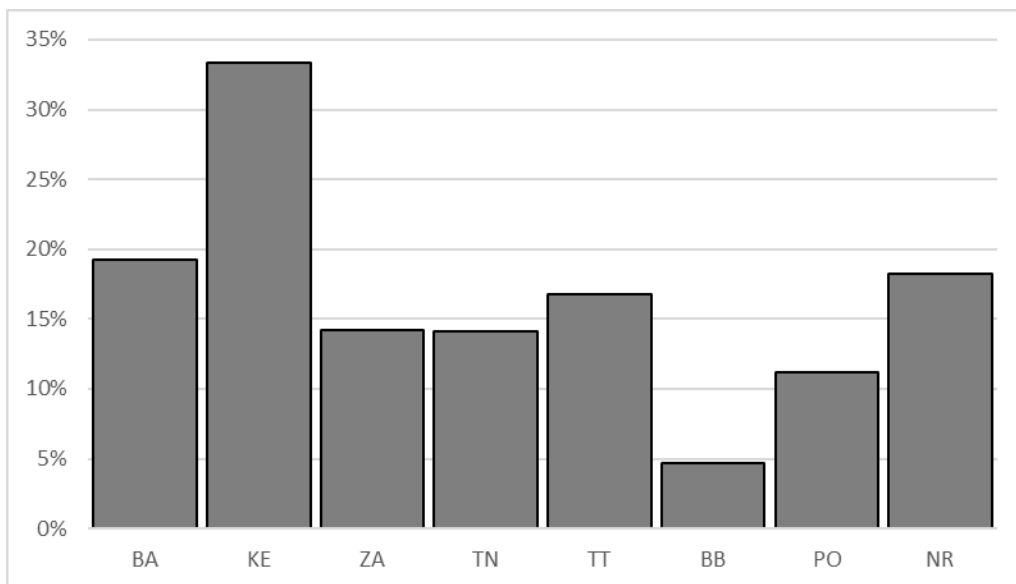


Zdroj údajov: Sociálna poisťovňa SR, Štatistický úrad SR

Na základe grafu č. 3 sa napriek viac ako dvojnásobne väčšej dlžobe na daniach a poistnom Sociálnej poisťovni v Bratislavskom kraji ako v ktoromkoľvek inom kraji, vzhľadom na podobne najvýraznejší podiel na HVA, sa táto čiastka javí pomerovo porovnateľná s inými kraji. Pri porovnaní vstupujú do pozornosti negatívne rozdiely v Košickom a Žilinskom kraji, kde je vzhľadom na HVA zvýšený podiel dlžoby na poistnom ako v ostatných krajoch SR.

3.5. Platobná disciplína voči Sociálnej poisťovni v krajoch SR vzhľadom na počet podnikateľov a živnostníkov

V ďalšom kroku sme pomocou relatívneho vyjadrenia sledovali počet dlžníkov na poistnom pripadajúci na počet registrovaných podnikateľov a živnostníkov podľa krajov Slovenska so zachovaním usporiadania krajov na vodorovnej osi z grafu č. 2 a č.3.



Graf 3 Relatívny podiel dlžníkov na poisťnom voči Sociálnej poisťovni vzhľadom na počet registrovaných podnikateľov a živnostníkov, kraje SR v roku 2022
Zdroj údajov: Sociálna poisťovňa SR, Štatistický úrad SR

Relatívny podiel dlžníkov vzhľadom na počet registrovaných podnikateľov a živnostníkov je v jednotlivých krajoch pomerne vyrovnaný opäť aj vrátane Bratislavského kraja. Výnimku, s výraznejším aj viac ako dvojnásobne väčším podielom dlžníkov ako v iných krajoch, predstavuje opäť Košický kraj, kde je platobná disciplína platiteľov odvodov na sociálne poistenie najhoršia. Naopak zreteľne najnižší podiel dlžníkov vznikol v Banskobystrickom kraji. Môžeme konštatovať, že v Bansko-Bystrickom kraji majú platitelia poisťného vo vzťahu k Sociálnej poisťovni buď najlepšiu platobnú disciplínu, alebo orgány Sociálnej poisťovne vykonávajúce činnosť na úseku vymáhania pohľadávok pracujú efektívnejšie v porovnaní s inými kraji.

Diskusia

Rozloženie dlžníkov Sociálnej poisťovne jednoznačne poukazuje na najčastejších dlžníkov (t.j. viac ako 25 %, s počtom viac ako 30 000), s dlžnou čiastkou do 200 Eur. Väčšinou sa jedná o menšie nedoplatky, k nezaplateniu ktorých došlo pravdepodobne len opomenutím zo strany platiteľa poisťného. Polovica spomedzi všetkých dlžníkov dosahuje čiastku dlžby menej ako 600 Eur.

Cieľom článku bolo analyzovať dlžníkov na poisťnom voči Sociálnej poisťovni v kontexte regionálnych disparít. Z pohľadu relatívneho podielu dlžníkov vzhľadom na počet registrovaných podnikateľov a živnostníkov, tento je v jednotlivých krajoch pomerne vyrovnaný vrátane Bratislavského kraja, napriek viac ako dvojnásobne vyššej výške dlžby na poisťnom, ako v ktoromkoľvek inom kraji.

Poukázali sme na skutočnosť, že Sociálna poisťovňa neaplikuje rovnaký prístup k neplatičom. Nepodnikať kroky na vymáhanie nezaplateného / neodvedeného

poistného voči zdravotníckym zariadeniam je pochopiteľné, nakoľko by zásahom mohli narušiť poskytovanie zdravotnej starostlivosti obyvateľom. Porovnávaním krajov SR sme identifikovali, že pri vymáhaní poistného v rámci správneho výkonu už nevyužíva rovnaké spôsoby vymáhania pohľadávok. Napriek rovnakému právnemu rámcu v Slovenskej republike, dosiahnuté výsledky platobnej disciplíny zreteľne zaostávajú v Košickom kraji. Nejedná sa len o vysoký podiel dlžníkov vzhľadom na počet podnikateľov a živnostníkov, ale aj zvýšený podiel pohľadávok vzhľadom na hrubú pridanú hodnotu v bežných cenách produkovaných v Košickom kraji v porovnaní s ostatnými kraji. Naopak relatívny podiel dlžníkov na poistnom vzhľadom na počet registrovaných podnikateľov a živnostníkov v Banskobystrickom kraji je neprehliadnuteľne lepší, ako v ostatných krajoch. Výsledky dosiahnuté v Banskobystrickom kraji sú živým príkladom toho, že je dôležité efektívne nastavenie procesov výberu daní a je to možné aj za súčasného legislatívneho stavu. V záujme štátu a nás všetkých je zefektívnenie výberu poistného, jednak minimalizovaním vplyvu ľudského faktora automatizovaním procesov a sprísnením kontrolných mechanizmov v Košickom kraji. V ďalšom pokračovaní by mohlo byť zaujímavé skúmať ťznaky, kedy dlžník objektívne nemôže uhradiť poistné (napr. z dôvodu insolventnosti) alebo nechce.

Pod'akovanie

Článok vznikol s podporou financovania z grantu Agentúry na podporu výskumu a vývoja č. APVV-19-0102 Efektívnosť prípravného konania – skúmanie, hodnotenie, kritériá a vplyv legislatívnych zmien.

Resume

With regard to the financial problems, the need to deal with the changed situation is felt by every individual and by those who employ people. As a result of inflation and economic changes, there are significant shortfalls in the funds, making it necessary to seek various cost-saving measures. Priority should be given to optimising various types of employment and business activities in accordance with the law. The management of funds belonging to policy holders of the Social Insurance Agency has a significant impact on public finances. In recent years, the collection of social security contributions, amounting to around 9 billion a year, even exceeded the strong tax revenues from value added tax or income tax. (Social Insurance Agency of the Slovak Republic) Each country fights against shadow economy, tax frauds and tax evasion. Differences between tax efficiency are caused by few factors and their combinations.

The Social Insurance Agency maintains a public electronic list of debtors on its website. The list of debtors includes legal and natural persons who owe at least EUR 5 to the Social Insurance Agency and it is updated four times a month.

The list of debtors of the Social Insurance Agency published on the website as at the 30th week of 2022, i.e. 31 July 2022, consisted of 101,979 unique debtors and the total amount owed reached EUR 718,311,117. This is an amount that is also significant from the point of view of the State budget, so it should be in the interest of the State to improve the fulfilment of its levy obligations.

The fifteen largest debtors include exclusively health care institutions whose debts amount to EUR 110,568,432. The insurance premium debts owed by health care institutions are due to non-payment of employer's insurance premiums, which are a specific type of debt and are not systematically recovered. As the Social Insurance Agency states, it has not proceeded to the recovery of these debts in the form of administrative execution or by way of execution because it takes into account the societal impact which, in the event of execution, would clearly result in the overall insolvency of the health care institutions (The fastest and fairest way to recover an overpayment is by submitting a written request for a refund to the relevant branch of the Social Insurance Institution. The time limit for reimbursement is 30 days from the date of receipt of the request).

The distribution of debtors of the Social Insurance Agency clearly points to the most frequent debtors (i.e. more than 25%, exceeding 30,000), with the amounts owed up to EUR 200. These are mostly minor arrears, which were probably due to an omission on the part of the premium payer. Half of all debtors owe less than EUR 600.

The aim of the article was to analyse the insurance premium debtors in relation to the Social Insurance Agency in the context of regional disparities. In terms of the relative share of debtors in relation to the number of registered entrepreneurs and sole traders, this is relatively balanced in individual regions, including the Bratislava Region, despite the fact that the amount of insurance premium debt is more than twice as high as in any other region.

We pointed out that the Social Insurance Agency does not apply the same approach to all non-payers. The failure to take action to recover non-transferred/unpaid premiums in relation to health care facilities is understandable, as an intervention could disrupt the provision of health care to the population. By comparing the regions of the Slovak Republic, we identified that the same methods of debt collection are no longer used in the administrative enforcement of insurance premiums. Despite the same legal framework in the Slovak Republic, the results of the payment discipline clearly lag behind in the Košice Region. It is not only the high share of debtors in relation to the number of entrepreneurs and sole traders, but also the increased share of receivables in relation to the gross value added at current prices produced in the Košice Region compared to other regions. On the contrary, the relative share of insurance premium debtors in relation to the number of registered entrepreneurs and sole traders in the Banská Bystrica Region is significantly lower than in other regions. The results achieved in the Banská Bystrica Region are a clear example of the importance of efficient tax collection processes and they are possible even under the current legislative situation. It is in the interest of the State and all of us to make the collection of insurance premiums more efficient, both by minimising the influence of the human factor through automated processes and by tightening the control mechanisms in the Košice Region.

In the future, it might be interesting to examine the signs showing when debtors objectively cannot pay the premium (e.g. due to insolvency) and when they refuse to do so.

Literatúra

- BÁRTOVÁ, H. 2018. „Tax Efficiency of Czech Insurance Undertakings.“ In: Procházka, D. (eds) *The Impact of Globalization on International Finance and Accounting*. Springer Proceedings in Business and Economics. Springer, Cham. https://doi.org/10.1007/978-3-319-68762-9_13
- IVANCIK, R. (2012) „Security from the View of Economic Theory.“ *Politické vedy* - Vol. 15, No. 3 pp. 100-124.
- FELCAN, M. (2021) „Teoreticko aplikačné aspekty správy dopravy. České Budějovice.“: *Vysoká škola evropských a regionálních studií*, pp. 207-2017.
- KUCHTA, T., PÚRY, F. (2013) „Poznámky k daňové kriminalitě v České republice“ *Časopis pro právní vědu a praxi*,. Vol. 21, No. 2. pp 112.128.
- KOPENCOVÁ, D., FELCAN, M., RAK, R. (2020). „Role and meaning of equilibrium and limit states in risk analysis, security and forensic science).*Management and information technology: a new challenges*. pp.. 117-139.
- RAK, R. (2020). „Occurrence, event, state and situation as basic phenomenon in the field of economy, criminalistics, social and forensic science“ *Proceedings of the international scientific conference Economic and social policy*, pp. 403-421
- Zákon o sociálnom poistení č. 461/2003 Z. z.
- United Nations, Department of Economic and Social Affairs. (2015), “Transforming our world: the 2030 Agenda for Sustainable Development.” available online: https://sdgs.un.org/2030_agenda.
- Správa o výsledku kontroly 2020 Najvyššieho kontrolného úradu, Systém výberu a správy odvodov sociálneho poistenia a starobného dôchodkového sporenia – dostupné online na <https://www.nku.gov.sk/spravy-o-vysledkoch-kontrol-od-roku-2012>
- Návrh strategických zámerov činnosti Sociálnej poisťovne na obdobie rokov 2017-2022. Dostupné online file:///C:/Users/defaultuser0/Downloads/2017+-+strat_zamery_2017_2022_PDF.pdf. s. 2.
- Zápisnica z 06/18 zasadnutia Dozornej rady Sociálnej poisťovne, konaného dňa 10.decembra 2018 v Sociálnej poisťovni, ústredie v čase od 10.00 hod do 12.15 hod, č. BA-1032440/2018
- <https://www.socpoist.sk/zoznam-dlznikov-emw/487s>
- <https://www.socpoist.sk/hospodarenie/554s>
- <https://opendata.financnasprava.sk/>
- <https://slovak.statistics.sk/>
- Trestný zákon č. 300/2005 Z. z.
- Zákon o sociálnom poistení č. 461/2003 Z. z.

Kontaktné údaje:

doc. RNDr. Tatiana Hajdúková, PhD.

Katedra informatiky a manažmentu
Akadémia Policajného zboru v Bratislave
Sklabinská 1, 835 17 Bratislava
e-mail: tatiana.hajdukova@akademiapz.sk

Dr. h. c. prof. JUDr Lucia Kurilovská, PhD.

Katedra trestného práva, kriminológie a kriminalistiky
Právnická fakulta Univerzity Komenského
Šafárikovo nám. 6 P. O. BOX 313
810 00 Bratislava
e-mail: lucia.kurilovska@flaw.uniba.sk

JUDr. Ing. Edita Lukáčiková

Súdny znalec účtovníctvo a dane, ľudské zdroje, kontrola
doktorand na Katedra informatiky a manažmentu
Akadémia Policajného zboru v Bratislave
Sklabinská 1, 835 17 Bratislava 35
edita.lukacikova@akademiapz.sk